

## **Leefregels Hivset secundair onderwijs**

samen maken we onze school  
tot een **geweldige** school

*Overal waar mensen samen leven en leren,  
zijn basisafspraken ofwel **leefregels** noodzakelijk om alles goed te  
laten verlopen.*

*Als die leefregels niet worden nageleefd, kiezen we als school in de  
eerste plaats voor **begeleiding en herstel, dialoog en  
samenwerking**, voor luisteren naar elkaar, grenzen aangeven en  
emoties tonen.*

*Daarnaast zijn er een aantal maatregelen als je bepaalde  
leefregels niet naleeft. Die vind je terug in de kolom 'Wat als dit  
niet lukt?' op de volgende pagina's.*

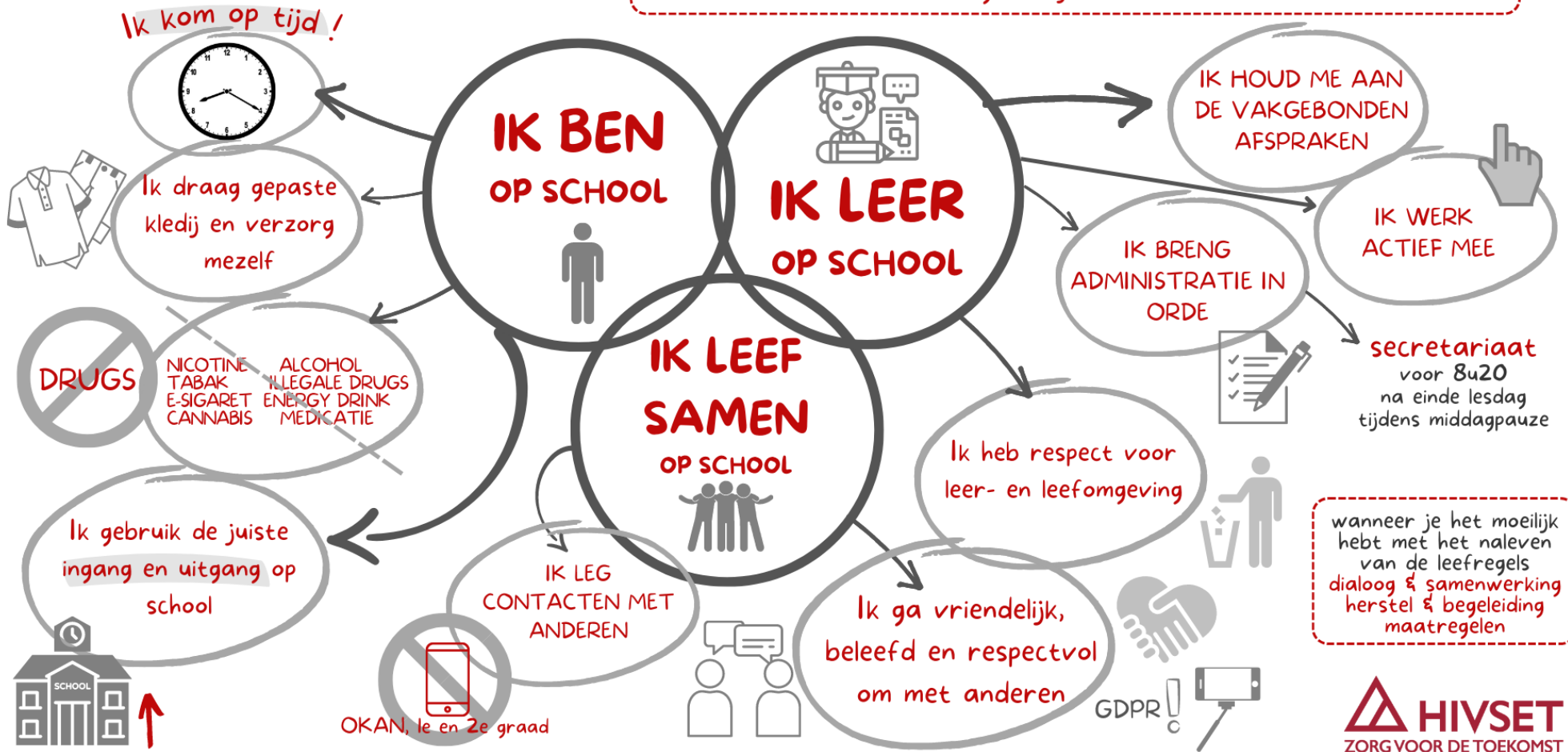
*Indien maatregelen, begeleiding en herstel geen resultaat hebben  
en je gedrag de goede werking van de school in gevaar brengt,  
dan kan de directeur of een afgevaardigde beslissen om een  
tuchtmaatregel op te leggen.*

*Meer info over (tucht)maatregelen vind je achteraan in dit  
leefregelboekje terug (p. 12).*



# LEEFREGELS HIVSET

Samen maken we onze school tot een geweldige school  
Overal waar mensen samen leven en leren, zijn basisafspraken (leefregels)  
noodzakelijk om alles naar behoren te laten verlopen.  
Zie het **leefregelboekje** voor meer informatie.



| <b>IK BEN op school</b>                                  | Wat verstaan we hieronder?   | Wat als dit niet lukt? *  | Wie?   |
|--|--|---|--|
| Ik ben tijdig aanwezig op school.                        | Je bent aanwezig om 8u25.  | Wanneer het je niet lukt om (tijdig) op school te zijn, vind je in de <b>kijkwijzer afwezigheid (p.10)</b> de afspraken en gevolgen terug.  | De leerkracht vraagt of je je gemeld hebt bij het secretariaat. Zo niet dan stuurt de leerkracht je alsnog naar het secretariaat. De secretariaatsmedewerker duidt dit aan in smartschool en je krijgt een kaartje om te tonen aan de leerkracht in de klas. |
| Ik gebruik de juiste ingang en uitgang op school.        | <ul style="list-style-type: none"> <li>Als ik te voet ben, ga ik de school binnen langs de zijkant van het A-gebouw en ga ik rechtstreeks naar de speelplaats.</li> <li>Als ik met de fiets ben, parkeer ik mijn fiets in de fietsenkelder, ik ga de trap omhoog en ga rechtstreeks naar de speelplaats.</li> <li>Ik neem de kortste weg naar buiten bij het einde van de lesdag.</li> </ul>                         | Wanneer je in het A-gebouw loopt, wanneer dit niet toegelaten is, zal je hierop worden aangesproken. Je gaat zo snel als mogelijk naar de plaats waar je op dat moment hoort te zijn. | Alle medewerkers van de school.  |
| <b>Ik zorg voor mezelf, ik voel me gezond en veilig.</b> |  |   |  |
| Ik draag gepaste kleding en ik kom verzorgd voor de dag. | <ul style="list-style-type: none"> <li>Je draagt kleding die je billen, borst en buik bedekken. Je draagt schoenen met minstens een bandje achter de enkel (veiligheid).</li> <li>Je hebt de nodige aandacht voor hygiëne (lichaam, handen, voeten, tanden...).</li> <li>Je besteedt de nodige aandacht aan voorkomen (lichaamshouding) en verzorging (geen overmatig gebruik van make-up en parfums...).</li> </ul> | Wanneer je ongepaste kleding draagt, spreken we je hierover aan en vragen we je om de volgende dag een ander kledingstuk te dragen.   | Alle medewerkers van de school.  |

|   |   |   |  |
|---|---|---|--|
| Ik bezit, gebruik en deal geen drugs (cannabis, illegale drugs, alcohol, tabak/e-sigaret, energy drink en medicatie). | Je hebt geen cannabis, illegale drugs, alcohol, tabak/e-sigaret, energy drink en medicatie bij je. Je gebruikt die niet op school en je dealt niet. | Wanneer je drugs bezit, gebruikt of dealt op school, vind je in de <b>kijkwijzer drugs (p.9)</b> de gevolgen terug. | Alle medewerkers van de school kunnen je hierover aanspreken en het gedrag melden. Je leerkracht/titularis en de leerlingenbegeleiding volgen het verder op. Afhankelijk van de ernst wordt de algemeen coördinator en/of directeur betrokken. |
|---|---|---|--|

| <b>IK LEER op school</b>                 | Wat verstaan we hieronder?  | Wat als dit niet lukt? *   | Wie?                                      |
|--|---|--|---|
| Ik houd me aan de vakgebonden afspraken. | Je komt afspraken i.v.m. met de lessen en je stage correct na (op de afgesproken plaats gaan zitten, cursusmateriaal bij je hebben, afgeven van opdrachten, voorbereiden van taken, ...).   | Mogelijke ordemaatregelen die kunnen genomen worden: <ul style="list-style-type: none"> <li>• je wordt aangesproken (in de klas, na de les);</li> <li>• <b>nota Gedrag</b> of <b>nota Materiaal</b>;</li> <li>• time-out (erin-eruit): je kan de les niet verder volgen, je meldt je aan bij het secretariaat.</li> <li>• ...</li> </ul> | Leerkrachten                              |
| Ik werk actief mee.                      | Je volgt aandachtig wat er in de les gebeurt. In de klas werk je actief mee: je stelt vragen, geeft lesgebonden opmerkingen, ...  |  |   |
| Ik breng administratie in orde.          | <ul style="list-style-type: none"> <li>• Je laat documenten ondertekenen door je ouder(s)/begeleider(s) en je geeft briefjes af.</li> <li>• Je gaat naar het secretariaat voor of na de lesuren of tijdens de middagpauze.</li> </ul> | Je brengt de documenten de volgende dag in orde.   | Leerkrachten en secretariaats-medewerkers |

| <b>IK LEEF SAMEN</b><br>op school  | Wat verstaan we hieronder?  | Wat als dit niet lukt? *  | Wie?  |
|--|---|---|---|
| Ik ga vriendelijk, beleefd en respectvol om met anderen (medeleerlingen en medewerkers van de school). | <ul style="list-style-type: none"> <li>• Je gaat op een correcte manier om met anderen.</li> <li>• Je hebt oog voor verschillen tussen mensen en respecteert die ook.</li> <li>• Je staat open voor positieve en opbouwende feedback.</li> <li>• Als je zelf feedback geeft, doe je dit op een vriendelijke, beleefde en respectvolle manier, zowel verbaal als non-verbaal.</li> </ul> | <p>Wanneer je fysiek of verbaal agressief gedrag vertoont (schelden, bedreigende taal, racistische uitspraken), zullen er afhankelijk van de ernst van de feiten (tucht)maatregelen genomen worden.</p> <ul style="list-style-type: none"> <li>• Fysieke agressie: <b>time-out</b> (dit kan een preventieve schorsing zijn). Er volgt een <b>herstelgesprek**</b>. Afhankelijk van het verloop van het herstelgesprek kunnen bijkomende maatregelen genomen worden.</li> <li>• Verbale agressie: je wordt hierover aangesproken. Er volgt <b>herstel(gesprek)**</b> met de betrokkenen. Afhankelijk van het verloop van het herstelgesprek kunnen bijkomende maatregelen genomen worden.</li> </ul> | <p>Alle medewerkers van de school kunnen je aanspreken op dat gedrag en dat melden.</p> <p>Alle medewerkers van de school kunnen herstel begeleiden.</p> <p>De (tucht)maatregel wordt genomen door de algemeen coördinator of de directeur.</p> |
| Ik leg contacten met anderen.  | <p>Voor leerlingen van OKAN, eerste graad en tweede graad: je gebruikt je GSM/smartphone en andere elektronica enkel buiten de schooluren (of met toestemming van de leerkracht).</p>   | <p>Voor leerlingen van OKAN, eerste graad en tweede graad: Wanneer je je GSM/smartphone of andere elektronica gebruikt (in je handen houden) tussen 8u25 en het einde van de lessen dan zal deze in bewaring genomen worden op het secretariaat. Aan het einde van de lesdag kan je je toestel ophalen en krijg je een <b>nota GSM</b>.</p> <p>Wanneer dit een 5de keer gebeurt, verwachten we je op de <b>strafstudie</b>. Zie ook <b>kijkwijzer GSM/elektronica (p.9)</b>.</p>  | <p>Alle medewerkers van de school</p>   |
|  | Je maakt en deelt beelden (foto's en  | Wanneer je schoolgerelateerde beelden (genomen binnen   | Alle medewerkers van de   |

|   |  |  |   |
|---|--|--|---|
|   | <p>filmpjes) enkel met medeweten en toestemming van de betrokkenen (cfr. GDPR en privacy).</p>   | <p>de school en/of tijdens de schooluren) neemt en deelt zonder toestemming:</p> <ol style="list-style-type: none"> <li>1. Je verwijdert de beelden.</li> <li>2. Er volgt <b>herstel(gesprek)**</b> met de betrokkenen.</li> <li>3. Indien nodig: we maken samen een begeleidingscontract op. Dit begeleidingscontract bepaalt de extra opdrachten die je hierover maakt. De betrokken leerlingbegeleider volgt dit op.</li> </ol> <p>→ Wanneer je dit begeleidingscontract niet naleeft, kunnen we een tuchtprocedure opstarten.</p> <p>Wanneer je niet-schoolgerelateerde beelden (niet genomen binnen de school en/of tijdens de schooluren) neemt en deelt zonder toestemming en deze informatie bereikt de school, gaan we hierover met jou in gesprek en zetten we in op <b>begeleiding en herstel(gesprek)**</b> met de betrokkenen. Dit geldt ook voor tekst- of beeldberichten die je buiten de schooluren verstuurt en die kwetsend zijn voor anderen. Je ouders worden gecontacteerd.</p> | <p>school kunnen je aanspreken op dit gedrag en kunnen dit melden. De leerkracht/titularis samen met de leerlingenbegeleiding volgen het verder op. Afhankelijk van de ernst wordt de algemeen coördinator en/of directeur betrokken.</p> |
| <p>Ik heb respect voor leer- en leefomgeving.</p> | <ul style="list-style-type: none"> <li>• Je springt zorgvuldig om met materiaal: boeken, papier, schrijfgerei, keuken-en verzorgingsmateriaal, sport-en spelmateriaal,...</li> <li>• Je houdt je notities en papieren netjes in orde in daarvoor voorziene mappen.</li> <li>• Je geeft geleend materiaal in</li> </ul> | <ul style="list-style-type: none"> <li>• Wanneer je opzettelijk schade aanricht aan gebouwen, didactisch materiaal, meubilair (zowel op de school als op de werkplek) zal je deze schade moeten vergoeden.</li> <li>• Bij vermoeden van diefstal mag elk personeelslid van de school je vragen om je boekentas, draagtas, ... te openen. Wanneer het effectief om een diefstal gaat, kan dit leiden tot een tuchtmaatregel.</li> </ul>   | <p>Alle medewerkers van de school kunnen je aanspreken op dat gedrag en kunnen dat melden. Afhankelijk van de ernst wordt de algemeen coördinator en/of de directeur betrokken.</p>   |

|  |  |  |  |
|--|--|--|--|
|  | <p>dezelfde staat terug, netjes en geordend.</p> <ul style="list-style-type: none"> <li>• Je toont respect voor de openbare ruimte op school: gangen, speelplaats, toiletten, fietsenberging, ingang van de school.</li> <li>• Je brengt de pauzemomenten door op de speelplaats.</li> <li>• Je gooit afval in de daartoe bestemde vuilnisbakken.</li> </ul> | <ul style="list-style-type: none"> <li>• Je wordt aangesproken indien je onrespectvol gedrag vertoont in de openbare ruimte op school of wanneer je tijdens de pauzemomenten niet bent waar je hoort te zijn (zie ook <b>kijkwijzer afwezigheid op p.10</b>). Na deze aanspreking doe je wat er van jou verwacht wordt.</li> </ul> |  |
|--|--|--|--|

\* Bij het niet naleven van één of meer van onze leefregels kan de betrokken medewerker(s) hierover rapporteren in het leerlingvolgsysteem. Ook kan een aantekening (= nota) gegeven worden. Deze rapportage en eventuele nota wordt verder opgevolgd en wordt besproken tijdens een oudercontact of kan aanleiding geven tot een extra contact met ouder(s)/voogd/begeleider.

\*\* Herstel(gesprek): na een negatieve gebeurtenis of grensoverschrijdend gedrag zetten we in op herstel tussen de betrokkenen, indien er nog verder moet worden samengewerkt is herstel belangrijk om samen verder te kunnen.

voorwaarden voor herstel:

- de emoties zijn gezakt, betrokkenen kunnen rustig in gesprek gaan met elkaar - er worden geen verwijten gemaakt, er wordt open gesproken over de feitelijke gebeurtenis
- betrokkenen willen met elkaar spreken en kunnen naar elkaar luisteren, ze zijn bereid om naar hun gevoelens, aandeel en verwachtingen te kijken
- het herstel(gesprek) kan begeleid worden door iemand die buiten het conflict staat, maar dit is niet noodzakelijk

Als voorbereiding van een herstel(gesprek) kan er eerst met de betrokkenen apart gesproken worden of er kan een schriftelijke opdracht gevraagd worden.



| <b>Kijkwijzer GSM + andere elektronica (tablet, mp3-speler, smartwatch...)</b> |   |  |
|--|---|--|
| voor IIn eerste graad, tweede graad en okan                                    |   |  |
| <b>gsm/elektronica is zichtbaar/ wordt gebruikt tijdens de schooluren</b>      | We nemen gsm/elektronica in bewaring op het secretariaat.   | Op het einde van de dag haal je je gsm/elektronica op aan de balie van het secretariaat en je krijgt een <b>nota GSM</b> . |
| <b>5 nota's gsm/elektronica</b>  | <b>Strafstudie</b> - We verwittigen je ouders.<br>Na 2 x 5 aantekeningen gsm: je geeft je gsm gedurende twee weken 's morgens af op het secretariaat en haalt hem 's avonds terug op. |  |

| <b>Kijkwijzer drugs</b>               | <b>bezit</b>                    | <b>gebruik</b>   | <b>dealen</b>   |
|---------------------------------------|---------------------------------|--|---|
| Cannabis<br>Illegale drugs<br>Alcohol | Drugbegeleidingscontract*       | Drugbegeleidingscontract* + maatregel: preventieve schorsing | Drugbegeleidingscontract* + tuchtprocedure met als doel uitsluiting |
| Tabak/e-sigaret                       | Je wordt hierover aangesproken. | Strafstudie<br>We verwittigen je ouders.                     | Maatregel: preventieve schorsing<br>We verwittigen je ouders.       |
| Energy drink                          |                                 | Strafstudie<br>We verwittigen je ouders.                     |   |
| Medicatie                             |                                 | Gesprek met klastitularis en/of leerlingenbegeleider**       |   |

\*Drugbegeleidingscontract: Je maakt 3 x een taak/opdracht tijdens een vrij moment (risico's en gevaren, reflectie,...), de leerlingenbegeleider volgt dit op. We verwittigen je ouders.

\*\*Wanneer je medicatie inneemt, weten we graag waarom je dit moet doen. Je kan hierover zelf in gesprek gaan met titularis en/of leerlingenbegeleider. Als je dit niet zelf doet, spreken we je hierover aan.

|   |  |   |   |
|---|--|---|---|
| <p><b>Kijkwijzer afwezigheid</b></p> <p>op te volgen in Smartschool → leerlingvolgsysteem → 'Afwezigheden' en/of 'Nota's'</p> | <p>Je bent tijdig aanwezig op school (8u25).<br/>         Bij afwezigheid <b>verwittigen je ouders</b> (wanneer je minderjarig bent) telefonisch <b>het secretariaat voor 9u (014/47 13 20)</b> of via mail (<b>afwezigheden@hivset.be</b> of <b>secre.ag@hivset.be</b>) en de stagebegeleider voor 8u.<br/>         Je afwezigheden moet je wettigen met:</p> <ul style="list-style-type: none"> <li>- een ingevuld afwezigheidsbriefje (zie agenda) - max. 4 x per schooljaar</li> <li>OF</li> <li>- een officieel attest (medisch of andere)</li> </ul> <p><b>Let op:</b> een officieel attest is verplicht tijdens de eindtoetsenweek/examenperiode/buitenschoolse activiteiten/alternatieve projectdagen/stage.</p> |   |   |
| <p>Je bent te laat. Er werd niet verwittigd en/of je hebt geen geldige reden.</p>   | TE LAAT  | te laat   | <p>Je blijft dezelfde dag <b>30 minuten na</b>.<br/>         Je gaat aan het einde van lesdag naar het nablijf-lokaal, je geeft je GSM af en maakt eventueel een opdracht. Je mag geen Chromebook gebruiken.<br/>         We verwittigen je ouders(s)/voogd/begeleider.</p> |
|   |  | nablijven niet gedaan   | <p><b>Strafstudie:</b> je krijgt een opdracht<br/>         We verwittigen je ouder(s)/voogd/begeleider.</p>   |
|   | <p>Wanneer je de strafstudie niet komt uitvoeren, word je samen met je ouder(s)/voogd/begeleider uitgenodigd op school voor een gesprek.</p>   |   |   |
| <p>Wanneer je na 10u05 aankomt op school, registreren we deze afwezigheid als SPIJBELEN.</p>                                  |  |   |   |
| <p>Je verlaat de school zonder toestemming.</p>   | SPIJBELEN  | <p><b>Strafstudie</b><br/>         We verwittigen je ouder(s)/voogd.</p>  |   |
| <p>Je bent niet op de afgesproken plaats tijdens de schooluren.</p>   | VERZUIM  | <p><b>50 minuten</b> nablijven volgende woensdag van 12u tot 12u50<br/>         We verwittigen je ouder(s)/voogd.</p> |   |

- Na elke schoolvakantie (5x per schooljaar) krijg je één joker, deze kan je inzetten om één keer niet te hoeven nablijven of in afwachting van je attest voor openbaar vervoer.
- Te laat door bus of trein? Vraag een attest aan (bij De Lijn of NMBS) om dit te wettigen. Je krijgt na het binnenbrengen van de wettiging je joker terug.

# TE LAAT - WAT NU ?

Ik kom op tijd !



te laat = 30 minuten nablijven  
dezelfde dag!  
ouders worden verwittigd

- ga na de les naar het nablijflokaal (aan het secretariaat)
- gsm afgeven aan toezichter
- geen chromebook
- eventueel een opdracht of schoolwerk

joker

joker op naam  
je krijgt deze  
5x per jaar  
(één na elke  
schoolvakantie)

je komt niet

**strafstudie**

ouders worden  
verwittigd  
je krijgt een  
opdracht op maat

**OK**

je komt niet

**gesprek op school  
met ouders**

het CLB wordt  
indien nodig op de  
hoogte gebracht

wanneer je vaak te laat komt, bekijken we samen met jou hoe dit komt en bespreken we dit op het oudercontact  
indien nodig wordt leerlingenbegeleiding/CLB ingeschakeld

te laat door bus of trein?  
(1) uitstel nablijven = joker afgeven  
(2) attest aanvragen en dit afgeven (je krijgt de joker terug)  
(3) indien geen attest --> nablijven of joker

## Wat zijn maatregelen?

Elk gedrag dat de goede werking van de school of het lesverloop hindert (zie bovenstaande leefregels), kan aanleiding geven tot een maatregel. Elke medewerker van de school kan maatregelen nemen (zie ook kolom "wie"). Er zijn verschillende maatregelen mogelijk.

Deze kunnen zeer uiteenlopend zijn:

- mondelinge verwittiging: benoemen van het ongepaste gedrag en aangeven welk gedrag we wel verwachten;
- een 'nota Gedrag'\* via Smartschool;
- time-out uit de klas;
- time-out uit de school (bvb. preventieve schorsing - enkel door directeur of afgevaardigde van de directeur);
- opdracht;
- strafstudie;
- ...

\*De **nota's Gedrag** worden opgevolgd door het titularisteam en worden besproken op een klassenraad en tijdens het oudercontact, indien nodig worden er sanctionerende maatregelen (bvb een strafstudie) genomen. Bij een **nota Gedrag** kan je altijd op een gepast moment (na de les of op een rustig moment) in gesprek gaan met de leerkracht die je deze nota heeft gegeven voor verdere toelichting of herstel. Vraag hierbij ondersteuning als je dit nodig hebt.

## Wat zijn tuchtmaatregelen?

Wanneer de goede werking van de school in gevaar komt door jouw storend gedrag of door ernstige feiten die je pleegt, kan de directeur of een afgevaardigde van het schoolbestuur beslissen om je een tuchtmaatregel op te leggen.

Dit zal bijvoorbeeld het geval zijn als:

- je ook na (begeleidende) maatregelen de afspraken op school niet nakomt;
- je ernstige of wettelijk strafbare feiten pleegt;
- je het pedagogisch project van de school in gevaar brengt.

Volgende tuchtmaatregelen kunnen genomen worden (na advies van de klassenraad en na een gesprek met leerling en ouders/voogd):

- Je kan tijdelijk uitgesloten worden voor één of verschillende vakken/leerinhouden.
- Je kan tijdelijk uitgesloten worden uit de school voor maximaal 10 schooldagen.
- Je kan definitief uitgesloten worden uit de school.

Tijdens de tuchtprocedure kan je preventief geschorst worden, dat wil zeggen dat je tijdens de tuchtprocedure niet naar school mag komen.

